



Gebrauchsanleitung

Glieder-Rohrabschneider

Walküre 1 + 2

Art.-Nr. 760 / 761



Diese Gebrauchsanleitung vor der ersten Inbetriebnahme sorgfältig durchlesen!

Machen Sie sich mit den Bedienelementen und Arbeitsabläufen vertraut, bevor Sie den Glieder-Rohrabschneider in Betrieb nehmen.

1.	Wichtige grundlegende Informationen.....	3
1.1	Lieferumfang	3
1.2	Verantwortlichkeiten	3
1.2.1	Verantwortlichkeiten des Herstellers	3
1.2.2	Verantwortlichkeiten des Betreibers	3
1.3	Haftung, Gewährleistung, Garantie	4
1.4	Bestimmungsgemäße Verwendung.....	4
1.5	Sachwidrige Verwendung	4
1.6	Dokumentation	4
1.6.1	Hintergrundinformation zu Inhalt und Aufbau.....	4
1.6.2	Mitgeltende Dokumente	4
1.6.3	Bedeutung der Betriebsanleitung	4
2.	Sicherheit	5
2.1	Konventionen.....	5
2.2	Grundlegende Sicherheitshinweise	5
2.3	Sicherheitshinweise für den Bediener.....	6
2.3.1	Allgemeine Sicherheitshinweise	6
2.3.2	Grundlegende Sicherheitshinweise	7
2.4	Verhalten im Notfall	7
2.5	Beachtung der Gebrauchsanleitung	7
2.6	Veränderungen an dem Glieder-Rohrabschneider	8
2.7	Anforderungen an das Personal	8
2.8	Besondere Arten von Gefahren.....	8
2.9	Sicherheits- und Gebrauchshinweise	9
3.	Technische Daten	10
4.	Aufbau und Funktion	10
5.	Transport.....	10
6.	Lagerbedingung.....	10
7.	Bedienung	11
7.1	Sicherheit	11
7.2	Einrichten und Rüsten	11
7.3	Bedienen	12
7.4	Inspektion und Wartung	12
8.	Instandhaltung	13
8.1	Sicherheit	13
8.2	Ersatzteilliste	13
9.	Entsorgung und Umweltschutz	14
10.	Rechtliche Hinweise	14

1. Wichtige grundlegende Informationen

1.1 Lieferumfang

Je nach Dimensionsbereich des Rohrabschneiders, gehört eine verschiedene Anzahl an Gliedern, Schneidrädern und Rädchenschrauben, sowie eine Anzugsspindel, zwei Rollen mit Rollenschrauben zum Lieferumfang (siehe Tabelle 1).

Bei der Walküre Gr. 1 ist ein Stiel dabei, für die Walküre Gr. 2 sind immer zwei Stiele im Lieferumfang.

Best.-Nr.	Rohrmaterial		Benennung Rohrabschneider	Bereich AØ in mm	Glieder Anzahl	Schneidräder Anzahl
	Stahl	Guss				
760 150	X		Walküre Gr. 1	80-165,1	5	4
761 150		X	Walküre Gr. 1	80-165,1	5	4
760 200	X		Walküre Gr. 1	80-215	6	5
761 200		X	Walküre Gr. 1	80-215	6	5
760 300	X		Walküre Gr. 2	200-326	5	4
761 300		X	Walküre Gr. 2	200-326	5	4
760 400	X		Walküre Gr. 2	200-419	6	5
761 400		X	Walküre Gr. 2	200-419	6	5
760 500	X		Walküre Gr. 2	200-532	8	7
761 500		X	Walküre Gr. 2	200-532	8	7

Tabelle 1

1.2 Verantwortlichkeiten

1.2.1 Verantwortlichkeiten des Herstellers

Das Gerät entspricht dem Stand der Technik und gewährleistet ein Höchstmaß an Sicherheit, solange nach der Vorgabe der Gebrauchsanleitung gearbeitet wird und die verwendungsgemäße Benutzung eingehalten wird.

1.2.2 Verantwortlichkeiten des Betreibers

Der Betreiber muss sicherstellen, dass

- der Mechanische Glieder-Rohrabschneider nur bestimmungsgemäß verwendet wird (s. Kapitel 1.4 Bestimmungsgemäße Verwendung).
- der Glieder-Rohrabschneider nur in einwandfreiem, funktionstüchtigem Zustand eingesetzt wird.
- der Glieder-Rohrabschneider nur mit dem vom Hersteller vorgesehenen Zubehörteilen eingesetzt wird.
- erforderliche persönliche Schutzausrüstung für das Bedienungs-, Wartungs- und Reparaturpersonal zur Verfügung stehen und benutzt werden.
- die Gebrauchsanleitung stets in einem leserlichen Zustand und vollständig am Einsatzort des Glieder-Rohrabschneider „Walküre“ zur Verfügung steht. (Diese Gebrauchsanleitung kann auch im Internet von der Homepage www.huetz-baumgarten.de heruntergeladen werden.)
- nur ausreichend qualifiziertes und autorisiertes Personal den der Glieder-Rohrabschneider bedient, wartet und repariert.
- dieses Personal regelmäßig in allen zutreffenden Fragen von Arbeitssicherheit und Umweltschutz unterwiesen wird, sowie die Gebrauchsanleitung und insbesondere die darin enthaltenen Sicherheitshinweise kennt.

Der Betreiber muss insbesondere sicherstellen, dass

- in einer Gefährdungsbeurteilung (im Sinne des Arbeitsschutzgesetzes § 5) die weiteren Gefahren ermittelt werden, die sich durch die speziellen Arbeitsbedingungen am Einsatzort des Glieder-Rohrabschneider „Walküre“ ergeben.
- in einer Betriebsanweisung (im Sinne der Arbeitsmittelbenutzungsverordnung § 6) alle weiteren Anweisungen und Sicherheitshinweise zusammengefasst werden, die sich aus der Gefährdungsbeurteilung der i. d. R. wechselnden Arbeitsplätze mit dem Glieder-Rohrabschneider „Walküre“ ergeben.

1.3 Haftung, Gewährleistung, Garantie

Die Gewährleistung beträgt 6 Monate nach Lieferdatum ab Werk, Rügen über Mängel, Fehlmengen oder Fehllieferungen müssen bei uns schriftlich innerhalb von spätestens 8 Tagen nach Abnahme bzw. Empfang der Ware bzw. bei verborgenen Mängeln spätestens 8 Tage nach deren Entdeckung eingehen. Unsere Gewährleistung erfüllen wir, indem wir diejenigen Teile nach billigem Ermessen nach unserer Wahl nachbessern oder ersetzen, die sich nachweislich innerhalb der Gewährleistungsfrist infolge eines vor dem Gefahrübergang liegenden Umstandes als mangelhaft erweisen. Die gerügten Gegenstände sind uns kostenfrei zu übermitteln. Weitergehende Ansprüche, insbesondere Schadenersatzansprüche werden ausgeschlossen.

1.4 Bestimmungsgemäße Verwendung

Der Glieder-Rohrabschneider „Walküre“ dient zum Abschneiden von Rohren aus Stahl / Duktil Guss und Grauguss. Der Rohrabschneider wird von Hand angetrieben. Jeder von den genannten Bestimmungen abweichende Gebrauch gilt als nicht bestimmungsgemäß.

1.5 Sachwidrige Verwendung

Einsatz des Glieder-Rohrabschneider „Walküre“ zum Schneiden anderer als unter Punkt 1.4 angegebener Materialien gilt als nicht bestimmungsgemäßer Gebrauch.

ACHTUNG: Das Gerät ist nicht zum „Rohrknacken“ vorgesehen. Hierbei kann es zum Bruch der Schneidräder und zur Überlastung des Gerätes kommen.

Der Hersteller ist nicht für eventuelle Schäden verantwortlich, die auf eine ungeeignete oder fälschliche Anwendung zurückzuführen sind.

1.6 Dokumentation

1.6.1 Hintergrundinformation zu Inhalt und Aufbau

Die Bedienungsanleitung besteht aus dem einen, vorliegendem Band und hat 14 Seiten.


1.6.2 Mitgelte Dokumente

Ersatzteilzeichnungen, -bilder und Ersatzteillisten sind in der Bedienungsanleitung mit aufgeführt.

1.6.3 Bedeutung der Betriebsanleitung

Die Gebrauchsanleitung ist ein Bestandteil des Glieder-Rohrabschneiders und muss bei Ihm verbleiben. Wird der Glieder-Rohrabschneider veräußert, muss die Gebrauchsanleitung auch mit weitergegeben werden. Sie besteht aus 14 Seiten.

2. Sicherheit

- Neben den allgemeinen aktuellen und zuständigen Unfallverhütungsvorschriften sind die Gebrauchsanleitungen der ggf. zusätzlich verwendeten Geräte unbedingt zu beachten.
- Das Personal muss für alle erforderlichen Arbeiten ausgebildet und im Umgang mit dem Glieder-Rohrabschneider „Walküre“ eingewiesen sein.
- Der Zustand der Gerätschaften muss in einwandfreiem Zustand sein, um ein gefahrloses Arbeiten zu gewährleisten. Dieser Zustand ist vor Geräteeinsatz zu überprüfen und Mängel sind umgehend zu beheben.
- Technische Veränderungen an den Geräten sind unzulässig.
- Das Gerät darf nur in bestimmungsgemäßer Anwendung zum Einsatz kommen.
-  **WARNUNG** Die unter 3. Technischen Daten aufgeführten Parameter dürfen aus Sicherheitsgründen nicht überschritten werden.
- Nur aufeinander abgestimmte Teile (original Hütz + Baumgarten) dürfen zum Einsatz kommen.

2.1 Konventionen

Darstellungsarten

WARNUNG Warnt vor möglicher irreversibler Verletzungs- oder Lebensgefahr, falls die Anweisung nicht befolgt wird.



VORSICHT Zeigt mögliche Verletzungsgefahr oder Beschädigung der Ausrüstung an, wenn die Anweisungen nicht befolgt werden.

ACHTUNG: Gibt wichtige Informationen die beachtet werden müssen, da bei Nichtbeachtung das Gerät beschädigt werden kann.

HINWEIS: Gibt nützliche Informationen

2.2 Grundlegende Sicherheitshinweise



Der Glieder-Rohrabschneider „Walküre“ entspricht dem Stand der Technik und gewährleistet ein Höchstmaß an Sicherheit.

Diese Sicherheit kann in der betrieblichen Praxis jedoch nur dann erreicht werden, wenn alle dafür erforderlichen Maßnahmen getroffen werden. Es unterliegt der Sorgfaltspflicht des Betreibers diese Maßnahmen zu planen und ihre Ausführung zu kontrollieren.

Der Betreiber muss sicherstellen, dass

- der Glieder-Rohrabschneider „Walküre“ nur bestimmungsgemäß verwendet wird (s. Kapitel 1.4 Bestimmungsgemäße Verwendung).
- der Glieder-Rohrabschneider „Walküre“ nur in einwandfreiem, funktionstüchtigem Zustand eingesetzt wird.
- erforderliche persönliche Schutzausrüstung für das Bedienungs-, Wartungs- und Reparaturpersonal zur Verfügung stehen und benutzt werden.
- die Gebrauchsanleitung stets in einem leserlichen Zustand und vollständig am Einsatzort des Glieder-Rohrabschneider „Walküre“ zur Verfügung steht. (Diese Gebrauchsanleitung kann auch im Internet von der Homepage www.huetz-baumgarten.de heruntergeladen werden.)


- nur ausreichend qualifiziertes und autorisiertes Personal den Glieder-Rohrabschneider „Walküre“ bedient, wartet und repariert.
- dieses Personal regelmäßig in allen zutreffenden Fragen von Arbeitssicherheit und Umweltschutz unterwiesen wird, sowie die Gebrauchsanleitung und insbesondere die darin enthaltenen Sicherheitshinweise kennt.

Der Betreiber muss insbesondere sicherstellen, dass

- in einer Gefährdungsbeurteilung (im Sinne des Arbeitsschutzgesetzes § 5) die weiteren Gefahren ermittelt werden, die sich durch die speziellen Arbeitsbedingungen am Einsatzort des Glieder-Rohrabschneider „Walküre“ ergeben.
- in einer Betriebsanweisung (im Sinne der Arbeitsmittelbenutzungsverordnung § 6) alle weiteren Anweisungen und Sicherheitshinweise zusammengefasst werden, die sich aus der Gefährdungsbeurteilung der i. d. R. wechselnden Arbeitsplätze mit des Glieder-Rohrabschneider „Walküre“ ergeben.

2.3 Sicherheitshinweise für den Bediener

2.3.1 Allgemeine Sicherheitshinweise

- Halten Sie Ihren Arbeitsbereich in Ordnung. Unordnung im Arbeitsbereich kann Unfälle zur Folge haben.
- Halten Sie unbefugte Personen vom Arbeitsbereich fern.
- Persönliche Schutzausrüstung benutzen. Tragen Sie geeignete Arbeitskleidung. Tragen Sie keine weite Kleidung oder Schmuck. Sie können von beweglichen Teilen erfasst werden. Weiterhin sind Schutzhandschuhe und rutschfestes Schuhwerk mit Stahlschutzkappe zu tragen.
- Tragen Sie beim Einsatz des Mechanischen Glieder-Rohrabschneider, zum Schutz der Augen eine Schutzbrille.
- Vermeiden Sie anormale Körperhaltung. Sorgen Sie für sicheren Stand und halten sie jederzeit das Gleichgewicht.
- Pflegen Sie Ihre Werkzeuge mit Sorgfalt. Halten Sie die Werkzeuge sauber und die Bohrer und Fräser scharf. Um besser und sicher arbeiten zu können, befolgen Sie die Wartungsvorschriften und die Hinweise über Werkzeugwechsel.
- Seien Sie aufmerksam. Achten Sie darauf, was Sie tun. Gehen Sie mit Vernunft an die Arbeit. Bedienen Sie den Glieder-Rohrabschneider „Walküre“ nicht, wenn Sie unkonzentriert sind.
- Die allgemeinen aktuellen und zuständigen Vorschriften der Berufsgenossenschaft sind zu beachten.
- Bedienen Sie den Glieder-Rohrabschneider „Walküre“ niemals unter Alkohol- oder Drogeneinwirkung oder unter Einfluss starker Medikamente.
- Überprüfen Sie den Glieder-Rohrabschneider „Walküre“ auf eventuelle Beschädigungen. Vor weiterem Gebrauch des Mechanischen Glieder-Rohrabschneider, müssen beschädigte Teile sorgfältig auf ihre einwandfreie und bestimmungsgemäße Funktion untersucht werden. Überprüfen Sie, ob die beweglichen Teile einwandfrei funktionieren und nicht klemmen, oder ob Teile beschädigt sind. Sämtliche Teile müssen richtig montiert sein und alle Bedingungen erfüllen, um den einwandfreien Betrieb des Glieder-Rohrabschneider „Walküre“ zu gewährleisten.
-  **VORSICHT** Zu Ihrer eigenen Sicherheit, benutzen Sie nur Zubehör und Zusatzgeräte, die in der Gebrauchsanleitung angegeben oder vom Werkzeughersteller empfohlen oder angegeben werden. Der Gebrauch anderer als der in der Gebrauchsanleitung oder im Katalog empfohlenen Einsatzwerkzeuge oder Zubehör kann eine persönliche Verletzungsgefahr für Sie bedeuten.

2.3.2 Grundlegende Sicherheitshinweise

Informationen verfügbar halten:

Diese Gebrauchsanleitung ist bei dem Glieder-Rohrabschneider „Walküre“ aufzubewahren. Es muss gewährleistet sein, dass alle Personen, die Tätigkeiten an den Glieder-Rohrabschneider „Walküre“ auszuführen haben, die Gebrauchsanleitung jederzeit einsehen können. Ergänzend zur Gebrauchsanleitung sind auch Betriebsanleitungen im Sinne des Arbeitsschutzgesetzes und der Arbeitsmittelbenutzungsverordnung bereitzustellen.

Vor dem Starten:

Machen Sie sich ausreichend vertraut mit:

- dem Mechanischen Glieder-Rohrabschneider
- den Maßnahmen für einen Notfall

Vor jedem Start sind folgende Tätigkeiten durchzuführen:

- Den Glieder-Rohrabschneider „Walküre“ auf sichtbare Schäden überprüfen; festgestellte Mängel sofort beseitigen. Der Glieder-Rohrabschneider „Walküre“ darf nur in einwandfreiem Zustand betrieben werden.
- Prüfen und sicherstellen, dass sich nur befugte Personen im Arbeitsbereich des Glieder-Rohrabschneider „Walküre“ aufhalten und dass keine andere Person durch den Einsatz des Glieder-Rohrabschneider „Walküre“ gefährdet werden.
- Alle Gegenstände und sonstige Materialien, die nicht für den Betrieb des Glieder-Rohrabschneider „Walküre“ benötigt werden, sind aus dem Arbeitsbereich zu entfernen.

2.4 Verhalten im Notfall

Sollte es zu Störungen kommen ist der Einsatz des Glieder-Rohrabschneider zu unterbrechen. Gefahren durch Medienaustritt vor jedem weiteren Vorgehen analysieren und ggf. Schutzmaßnahmen, wie ausreichende Belüftung (Gasaustritt) oder Pumpen einsetzen (Wasseraustritt), umsetzen.

2.5 Beachtung der Gebrauchsanleitung

Die Gebrauchsanleitung ist ein Bestandteil des Glieder-Rohrabschneiders. Sie ist pfleglich zu behandeln und immer in einen leserlichen Zustand bei dem Gerät griffbereit zu halten, so dass bei Fragen der bedienende Monteur sich sofort informieren kann.

Wird der Glieder-Rohrabschneider veräußert ist die Gebrauchsanleitung mit zu geben. Diese Gebrauchsanleitung besteht aus 14 Seiten.

2.6 Veränderungen am Glieder-Rohrabschneider:

An dem Glieder-Rohrabschneider „Walküre“ dürfen aus Sicherheitsgründen keine eigenmächtigen Veränderungen vorgenommen werden. Alle geplanten Veränderungen müssen von Hüt+ Baumgarten GmbH & Co. KG schriftlich genehmigt werden.

Verwenden Sie nur Original-Ersatzteile / Original-Verschleißteile / Original-Zubehöerteile, diese sind speziell für den Glieder-Rohrabschneider „Walküre“ konzipiert. Bei fremdbezogenen Teilen ist nicht gewährleistet, dass sie beanspruchungs- und sicherheitsgerecht konstruiert und gefertigt sind.

Teile und Sonderausstattung die nicht durch uns geliefert wurden, sind auch nicht von uns zur Verwendung an den Glieder-Rohrabschneider „Walküre“ freigegeben.

2.7 Anforderungen an das Personal

2.7.1 Qualifikation

Der Bediener sollte, die Sprache in der die Gebrauchsanleitung vorliegt beherrschen, so dass er diese selbständig lesen und verstehen kann.

2.7.2 Mindestalter

Das Mindestalter des Bedieners soll 18 Jahre betragen. Bei einem Auszubildenden unter Anleitung eines Ausbilders oder Ausbildungsgehilfen über 16 Jahre.

2.7.3 Schulung

Der Bediener muss vor dem ersten Einsatz mit des Glieder-Rohrabschneiders in die Sicherheitshinweise, Verhalten im Notfall, der Handhabung und Bedienung unterwiesen sein.

2.8 Besondere Arten von Gefahren

Freiwerden von Gasmengen



WARNUNG Beachten Sie, dass beim Trennen von Gasrohrleitungen eine Gefährdung durch austretende Gasmengen entstehen kann. Daher sollte die Leitung vor dem Trennen in den drucklosen Zustand gebracht werden und ggf. gespült (inertisiert) werden, um den gasfreien Zustand sicher zu stellen. Schließen Sie dennoch eine Gefährdung durch Zündquellen aus, in dem Sie diese verhindern!

Spannungen in dem zu trennenden Rohr



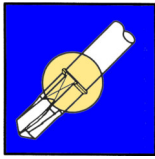
VORSICHT Bei dem ersten Schnitt an einer Rohrleitung können sich ggf. mit dem Trennen Spannungen aus dem Rohr entladen!

Achten Sie darauf, dass Sie nicht im Gefahrenbereich befinden, falls die Schnittenden auseinanderspringen oder sich radial versetzen.

Spannungen in dem Rohr sind vorab nicht zu erkennen.

2.9 Sicherheits- und Gebrauchshinweise

(allgemeine Information – nicht Gerätespezifisch)



Vergewissern Sie sich vor einem Anbohrvorgang mit kleineren Durchmessern immer, dass die Bohrstange gegen unbeabsichtigtes Herausschießen gesichert ist.



Verwenden Sie bei Arbeiten an Gasleitungen keine Elektroantriebe, die nicht EX-geschützt sind.



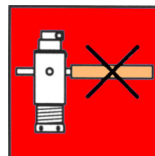
Überprüfen Sie regelmäßig den Zustand der Schneidwerkzeuge und lassen Sie diese ggf. nachschleifen.



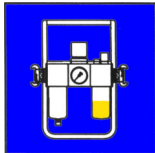
Nehmen Sie keine Veränderungen an den Produkten vor.



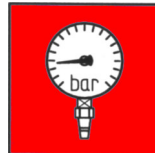
Halten Sie Gewinde stets sauber und immer gut geölt oder gefettet.



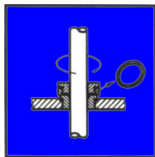
Verwenden Sie keine Hilfsmittel bei der Vorschubzustellung der Anbohrgeräten.



Achten Sie darauf, dass die Druckluftantriebe immer ausreichend und mit dem richtigen Öl versorgt werden!



Überschreiten Sie niemals die angegebenen Druckbereiche der Anbohr- und Blasensetzgeräte.



Überprüfen Sie regelmäßig den Zustand aller Dichtungen an den Druck beaufschlagten Bauteilen.

Hinweis:

Sorgfältige Wartung garantiert die jederzeitige Einsatzbereitschaft und lange Nutzungsdauer.



Lesen Sie erst die Gebrauchsanleitung und vergewissern Sie sich, dass die Geräte immer in einem einwandfreien Zustand sind.



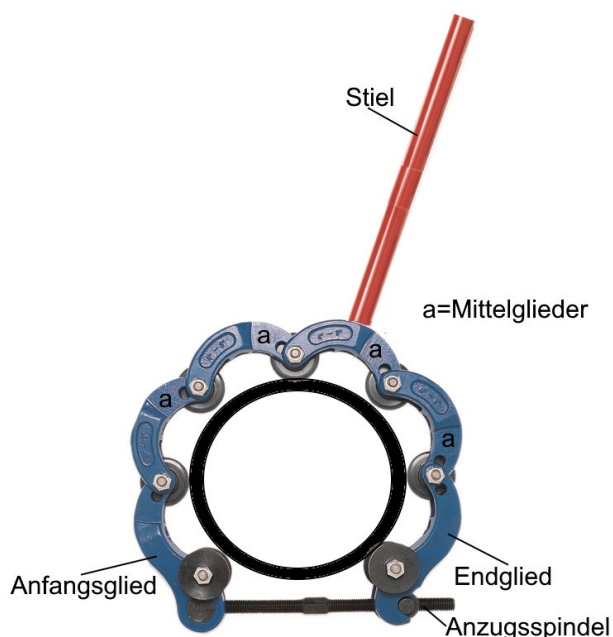
Wenn Unsicherheit zum Gebrauch besteht, sollte eine werkseitige Anwendungsberatung eingeholt werden.

Werkzeuge dürfen grundsätzlich nur ihrem Zweck entsprechend, unter den vorgesehenen Bedingungen und innerhalb der Gebrauchsbeschränkungen benutzt werden.

3. Technische Daten

Zul. Rohrwerkstoffe:	Stahl/Duktil Guss und Grauguss (Schneidräder anpassen)
Dimensionsbereich:	Walküre Gr. 1 – AØ 80 bis AØ 215 Walküre Gr. 2 – AØ 200 bis AØ 532
Max. Rohr-Wandstärke:	Die Rohre sind geeignet für Rohre mit Normalwandstärke nach DIN 2448, DIN 2458 bzw. DIN 28610.
Benötigter Platzbedarf:	etwa 200 mm um das Rohr herum
Betätigung:	nur von Hand, über ein Aufsteckstiel

4. Aufbau und Funktion



Der Glieder-Rohrabschneider ist modular aufgebaut und besteht aus verschiedenen Gliedern, die je nach Größe und Gliederanzahl für unterschiedliche Rohrdurchmesser kombiniert werden können.

Die Mittelglieder laufen jeweils auf den Schneidrädern, das Anfangs- und Endglied jeweils auf 2 Rollen.

Mittels eines aufsteckbaren Stiels, welcher an jedem Glied aufgesteckt werden kann, wird der gesamte Rohrabschneider von Hand um das Rohr geführt.

Hierfür benötigt man einen Freiraum von nur ca. 120 - 200 mm, je nach Position der Spindel (ein- oder ausgedreht).

Verbunden sind die einzelnen Glieder mittels der Rädchenschrauben.

Die Zustellung erfolgt über die Anzugsspindel.

5. Transport

Wir empfehlen den Mechanischen Glieder-Rohrabschneider in einer Transportverpackung zu transportieren, damit der Mechanische Glieder-Rohrabschneider beim Transport besser gegen Beschädigungen geschützt ist und alle Einzelteile besser zusammengehalten werden können.

Sollte der Mechanische Glieder-Rohrabschneider lose transportiert werden, müssen die Einzelteile so auf dem Fahrzeug verstaut sein, dass diese nicht herumschlagen können und sich oder andere Teile beschädigen.

Beim Transport von Hand, sicher und fest zupacken damit die zu transportierenden Teile nicht runterfallen können. Dies kann zu Verletzungen führen (z.B. Prellung von Fuß oder Zehen).

6. Lagerbedingung

Der Glieder-Rohrabschneider "Walküre" soll trocken und ohne große Temperaturschwankungen (Kondenswasser-Bildung) gelagert werden.

7. Bedienung

7.1 Sicherheit



VORSICHT Schneiden oder verletzen Sie sich bei der Montage des Glieder-Rohrabschneiders nicht an den Schneidrädern. Tragen Sie Schutzhandschuhe.

7.2 Einrichten, Rüsten

- Das zu schneidende Rohr muss solide unterbaut und gesichert sein.
- Montieren Sie den Glieder-Rohrabschneider entsprechend der erforderlichen Glieder und den entsprechenden Bohrungen. Die erforderlichen Glieder und die zu benutzenden Bohrungen entnehmen Sie bitte der nachfolgenden Tabelle.

„verkürzt“ heißt: „in dem kürzeren Lochstich des Gliedes verschraubt“

Rohr-AußenØ		übliche Wanddicke	Glieder- anzahl	Anzahl Schneidräder	Einstellung	Best- Nr.
Stahl	Guss					
82,5		3,2	3	2	beide Endglieder verkürzt	760 150 761 150
88,9		3,2	3	2	nicht verkürzt	
	98	6,0 / 9,0	4	3	1 Endglied und beide Mittelglieder verkürzt	
101,6		3,6	4	3	1 Endglied und beide Mittelglieder verkürzt	
108		3,6	4	3	beide Mittelglieder verkürzt	
114,3		3,6	4	3	beide Mittelglieder verkürzt	
	118	6,0 / 9,0	4	3	1 Mittelglied verkürzt	
121		4	4	3	1 Mittelglied verkürzt	
127		4	4	3	1 Mittelglied verkürzt	
133		4	4	3	nicht verkürzt	
139,7		4	4	3	nicht verkürzt	
	144	6,2 / 9,5	5	4	2 Mittelglieder verkürzt	
152,4		4,5	5	4	1 Mittelglied verkürzt	
159		4,5	5	4	1 Mittelglied verkürzt	
165,1		4,5	5	4	nicht verkürzt	760 200 761 200
168,3		4,5	6	5	2 mal verkürzt	
	170	6,5 / 10,0	6	5	2 mal verkürzt	
177,8		5	6	5	1 mal verkürzt	
193,7		5,4	6	5	nicht verkürzt	
	196	10,5	6	5	nicht verkürzt	
219,1		5,9	4	3	alle Glieder verkürzt	760 300 761 300
	222	7,0 / 11,0	4	3	alle Glieder verkürzt	
244,5		6,3	4	3	nicht verkürzt	
267		6,3	5	4	alle Glieder verkürzt	
273		6,3	5	4	alle Glieder verkürzt	
	274	7,5 / 12,0	5	4	alle Glieder verkürzt	
298,5		7,1	5	4	2 mal verkürzt	
323,9		7,1	5	4	nicht verkürzt	
	326	8,0 / 13,0	5	4	nicht verkürzt	760 400 761 400
355,6		8	6	5	alle Glieder verkürzt	
368		8	6	5	2 mal verkürzt	
	378	8,5 / 14,0	6	5	2 mal verkürzt	
406,4		8,8	6	5	nicht verkürzt	760 500 761 500
419		10	6	5	nicht verkürzt	
	429	9,0 / 14,5	7	6	1 mal verkürzt	
457,2		10	7	6	nicht verkürzt	
508		11	8	7	nicht verkürzt	
530		11	8	7	nicht verkürzt	
	532	10 / 16,0	8	7	nicht verkürzt	

Bei der Walküre Gr. 2 sind weitere Glieder und Schneidräder bis NW 1000 erweiterbar.

7.4 Bedienen



WARNUNG Überzeugen Sie sich vor dem Trennen davon, dass die Wirksamkeit der Sperrung gegeben ist und der Rohrleitungsabschnitt drucklos ist!

1. Wenn der Schnitt nahe an einem Rohrende erfolgen soll, kann der so montierte Glieder-Rohrabschneider einfach über das Rohrende aufgeschoben werden.
2. Bei einem Schnitt weit entfernt von einem Rohrende (z. B. freigelegter Rohrbereich im Graben), öffnen Sie den Glieder-Rohrabschneider durch Aushängen der Kugelmutter mit Zapfen am Endglied. Legen Sie den Glieder-Rohrabschneider um das zu trennende Rohr und montieren diesen wieder durch Einhängen der Kugelmutter mit Zapfen in das Endglied und leichtes Spannen des Glieder-Rohrabschneiders durch eindrehen der Anzugsspindel.
3. Stecken Sie den Stiel auf die Bohrung eines Gliedes und drehen den Glieder-Rohrabschneider einmal komplett um das Rohr.
Wenn der Glieder-Rohrabschneider hierbei in einer Stellung Spiel aufweist, ziehen Sie die Anzugsspindel in dieser Stellung entsprechend nach.
4. **HINWEIS** **Gerade Ausrichtung prüfen: Stellen Sie sicher, dass die Schneidräder gerade hintereinander ausgerichtet sind und somit ein gerader Schnitt erfolgen kann.** Drehen Sie den Glieder-Rohrabschneider eine volle Umdrehung um das Rohr herum und kontrollieren, dass die Schneidrädchen wieder in der Ausgangsposition stehen. Bei einem axialen Versatz würde man ungewollt ein „Gewinde“ mit dem Schneidrädchen schneiden! In diesem Fall ist der Glieder-Rohrabschneider neu anzusetzen und der gerade Schnitt erneut zu prüfen!
5. Jetzt spannen Sie den Glieder-Rohrabschneider. Die Zustellung erfolgt mit einem Maulschlüssel am Sechskant der Anzugsspindel. Der Glieder-Rohrabschneider wird eine volle Umdrehung um das Rohr herumgeführt und erst dann erfolgt eine erneute Vorschubzustellung an der Anzugsspindel.
6. Die Vorschubzustellung an der Anzugsspindel sollte etwa nur eine ½ Umdrehung betragen.

ACHTUNG: Eine zu große Vorschubzustellung kann eine Beschädigung der Schneidräder zur Folge haben!



VORSICHT Bei dem ersten Schnitt an einer Rohrleitung können sich ggf. mit dem Trennen Spannungen aus dem Rohr entladen!
Achten Sie darauf, dass Sie nicht im Gefahrenbereich befinden, falls die Schnittenden auseinanderspringen oder sich radial versetzen.
Spannungen in dem Rohr sind vorab nicht zu erkennen!

7.5 Inspektion und Wartung

Alle beweglichen Teile sollten leichtgängig sein!
Prüfen Sie den scharfen und unbeschädigten Zustand der Schneidräder.

Schmierung

Die beweglichen Teile, insbesondere Schneidräder und Rädchenbolzen, sollten leicht geölt werden. Trockenes Graphit-Pulver an den beweglichen Stellen des Glieder-Rohrabschneiders erhöht die Lebensdauer und erleichtert den Geräteinsatz.

8. Instandhaltung

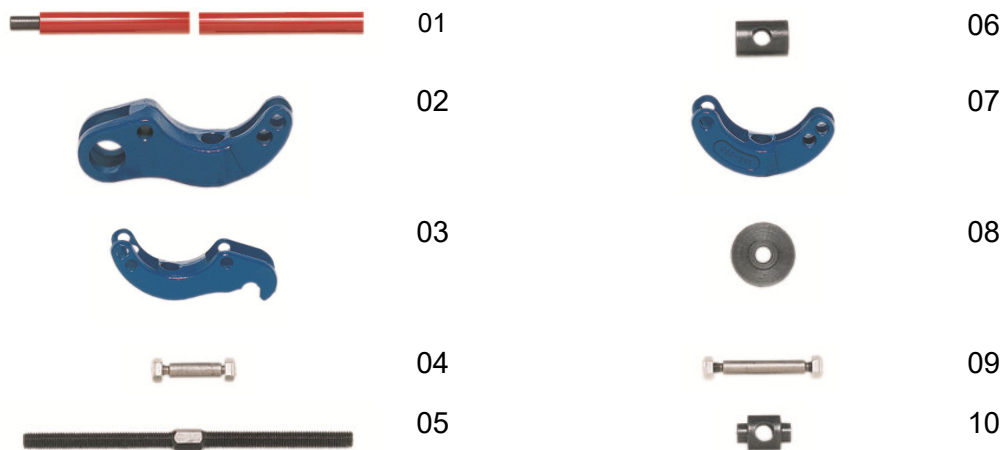
8.1 Sicherheit

An dem Glieder-Rohrabschneider „Walküre“ dürfen aus Sicherheitsgründen keine eigenmächtigen Veränderungen vorgenommen werden. Alle geplanten Veränderungen müssen von Hütz + Baumgarten GmbH & Co. KG schriftlich genehmigt werden.

Verwenden Sie nur Original-Ersatzteile / Original-Verschleißteile / Original-Zubehörteile, diese sind speziell für den Glieder-Rohrabschneider „Walküre“ konzipiert. Bei fremdbezogenen Teilen ist nicht gewährleistet, dass sie beanspruchungs- und sicherheitsgerecht konstruiert und gefertigt sind.

Teile und Sonderausstattung die nicht durch uns geliefert wurden, sind auch nicht von uns zur Verwendung an den Glieder-Rohrabschneider „Walküre“ freigegeben.

8.2 Ersatzteilliste



Benennung	Nr.	Walküre Gr. 1	Walküre Gr. 2
Stiel	01	760 012	760 015
Anfangsglied	02	760 022	760 025
Endglied	03	760 042	760 055
Rädchenschraube	04	760 082	760 085
Anzugsspindel	05	760 052	760 055
Kugelmutter	06	760 062	760 065
Mittelglied	07	760 032	760 035
Rolle	08	760 092	760 085
Rollenschraube	09	760 102	760 095
Kugelmutter mit Zapfen	10	760 072	760 075
Schneidrad für Stahl / Duktil Guss		767 050	767 065
Schneidrad für Grauguss		768 050	768 065

9 Entsorgung und Umweltschutz

Die Verschrottung des Mechanischen Glieder-Rohrabschneiders darf nur von qualifiziertem Personal durchgeführt werden und gemäß der gültigen Gesetzgebung des Landes, in dem der Mechanischen Glieder-Rohrabschneiders benutzt wird.

10 Rechtliche Hinweise

Wir machen Sie darauf aufmerksam, dass die Geräte aufeinander abgestimmt sind, und nur original Hütz + Baumgarten Teile zum Einsatz kommen sollen. Diese aufeinander abgestimmten Artikel garantieren, bei vorgabengerechter Anwendung, einen störungsfreien Einsatz.

Bei nicht Einhaltung verliert die Konformitätserklärung ihre Gültigkeit, bzw. lehnen wir jegliche Garantie-, Reklamations- oder Regressansprüche ab.

Geräte und Werkzeuge von Hütz + Baumgarten dürfen nur mit ausdrücklicher Erlaubnis (in schriftlicher Form) der Hütz + Baumgarten GmbH & Co KG in die USA exportiert werden.

Alle Abbildungen, technische Daten und Maße entsprechen dem konstruktiven Stand bei der Drucklegung. Änderungen, die dem technischen Fortschritt dienen, behalten wir uns vor. Die Darstellung kann vom Original abweichen.

Wir wünschen Ihnen störungsfreie Einsätze mit unserem Gerät. Sollten trotzdem einmal Fragen aufkommen, stehen wir Ihnen selbstverständlich unter folgender Adresse zur Verfügung:

Hütz + Baumgarten GmbH & Co KG

Anbohr- und Absperrsysteme

Postfach 130206 Solinger Str. 23-25

D 42817 Remscheid D 42857 Remscheid

Telefon: 02191 / 97 00 –0

Fax: 02191 / 97 00 –44

e-mail: info@huetz-baumgarten.de

internet: www.huetz-baumgarten.de